

文章编号 :1007 - 649X(2001)02 - 0110 - 03

# 合院空间与邻里交往

黄 晶,贾新锋,罗文娣

( 郑州工业大学建筑系,河南 郑州 450002 )

摘 要 :结合“天城千禧家园”竞赛方案,在居住小区规划中引入合院空间的概念,探讨了如何加强空间聚合力,使邻里交往成为必然,如何加强空间归属感,提供安全的居住空间,如何适应现代生活发展,解决居住新问题等设计构思,并提出了“合院空间的再生”的观点,以努力创造兼顾物质文明建设和精神文明建设的现代院落空间。

关键词 :合院空间;再生;形式;居住环境

中图分类号 :TV 241.2 文献标识码 :A

## 0 引言

吴良镛先生说:“中国建筑的特点,简言之,是以大小不同的合院建筑群,相互叠构,形成庞大的建筑群体系……这在居住合院建筑中表现得更富有特色。”<sup>[1]</sup>

由于传统合院式住宅中存在着土地利用率低、通风、采光、卫生条件差等问题,现在已被集合式住宅所淘汰。目前我国的住宅区从以单位为划分方式逐渐转变为以地域为划分方式,同一住宅区的居民来自不同的单位,具有不同的背景,缺乏必然的联系。加之由于观念和经济等方面的原因,我国许多住宅区多是兵营式布局,布局单一、呆板,绿地被分割为小片,住户间缺少进行交往的场所,居住区聚合力差,居民缺乏归属感。

传统合院式住宅虽然已逐渐退出历史的舞台,但它在功能和空间上具有的一些特征,仍值得我们借鉴。如传统城市空间层次丰富,从城市道路至里巷、至院落,再至居住空间,空间由开放逐渐趋于封闭<sup>[2]</sup>。传统院落是中国传统家居中的生活空间,是居住活动的中心场所,它舒适、安全,有很强的归属感和聚合力。在“天城千禧家园”方案设计竞赛中,我们进行了一些探索,试图将合院在空间组织上的优点结合到住宅区的规划设计中。

总体规划上,我们树立了“以人为本”的指导思想<sup>[3,4]</sup>,力图创造出在功能上、视觉上和心理感

受上都良好的居住环境。

在这个指导思想下,我们汲取合院空间的长处,结合现代人的生活方式,提出了“合院空间的再生”这一设计构思,创造出一种具有较强聚合力、合归属感的院落空间。

## 1 加强空间聚合力,使邻里交往成为必然

在空间形态上以创造宜人的居住环境为核心,将基地按照中国传统的规划模式“九宫格”划分成 7 块,公共绿地居中,其余形成具有围合感的院落空间。临经三路侧设主要出入口与城市道路相接。老人公寓、托儿所等公建与公共绿地同处于小区中心,全区形成一个外高内低的围合空间形态。通过这一手段,加强了空间的聚合力,使单纯的家庭生活融入社会化的居住行为中。

在空间层次上,从城市道路至小区内主要道路直达公共绿地,形成一个半开放空间。围合的院落,直接或间接地朝向公共绿地开口,形成一个个半封闭的邻里交往空间。从城市道路→公共绿地→院落→住宅,人由开放空间进入私密空间,这是一个渐进的过程。居民在由社会公共领域至个人私有领域的过程中,经过了各个不同层次的室外邻里空间,使邻里交往成为一种必然。同时,不同层次的室外空间的存在,为不同年龄的居民、不同性质的室外活动提供可能。丰富的空间层次,有利于促进人与人的交往。如图 1 所示。

收稿日期:2001-01-02;修订日期:2001-02-28

作者简介:黄 晶(1975-)女,河南省焦作市人,郑州工业大学硕士研究生。

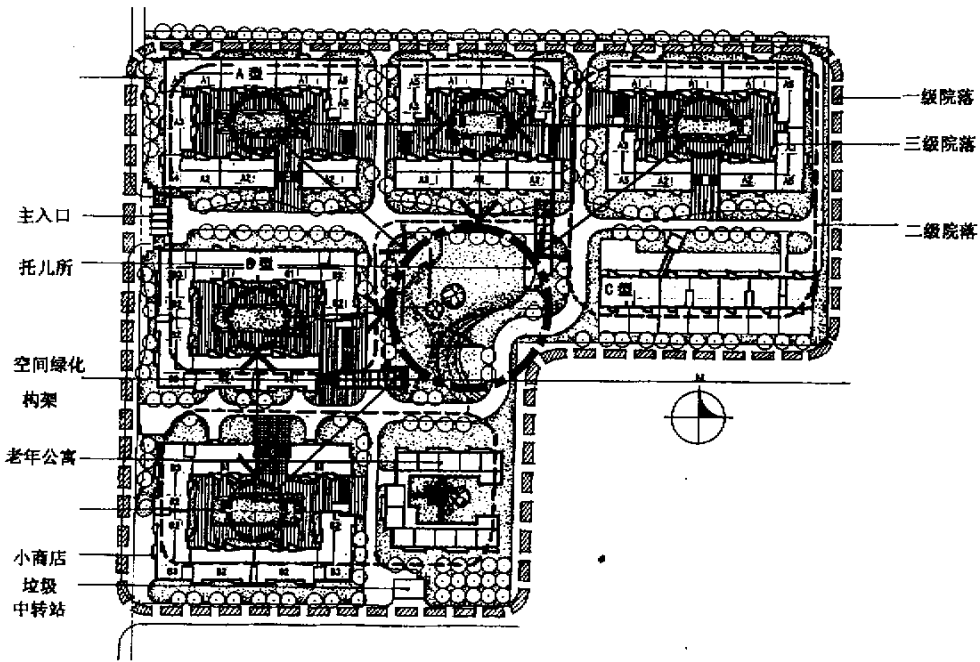


图 1 方案的总平面

Fig.1 Site plan of the design

2 加强空间归属感 提供安全的居住空间

设计中形成 3 个级别的院落,借用合院体系中的街坊、里巷、院落的概念,我们把区内设计成 3 个级别的院落。整个住宅小区,以公共绿地为中心,形成一级院落;从一级院落,经由空间绿化构架进入二级院落空间;二级院落空间中,各三级院落共享道路,出入口相通。三级院落高于地平面 1.5 m,每个院落的规模为 100 户左右,院落内设有儿童游戏场和居民健身活动场地,有利于本院落内居民的相互熟悉和交往,且便于物业管理和治安保卫。如图 2 所示。

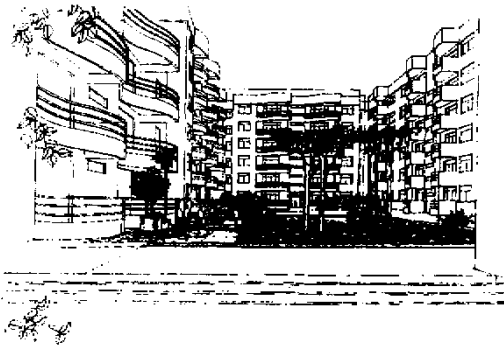


图 2 单体院落透视

Fig.2 Courtyard perspective

通过这些处理,使得整个小区各层次的空间界定明确,公共绿地归属于小区内住户,院落归属

于围绕该院落的住户,便于管理。从一级院落到三级院落,空间的归属感逐渐上升,居住的安全感逐渐加强。

3 适应现代生活发展 解决居住新问题

住宅平面设计充分考虑了现代人对住宅高品质的要求,户内空间实现餐、寝、居分离,闹静分区、主客分区,以减少相互干扰,提高居住舒适性。平面设计采用 12 m 进深,实现了大部分卧室朝南,且客厅、餐厅、厨房和卫生间都有直接的采光通风。各户客厅及主阳台均朝向院落,形成相对开放的空间,增加了室内外的交流。如图 3 所示。

在设计中,我们还结合院落,在依托型养老和半地下停车方面进行了一些尝试。

依托型养老机制的探索 现今,中国老龄化日趋严重,且老年人独居家庭逐渐增多,养老问题突出。我们在设计中提出了养老方式的尝试——依托型养老机制。在基地中辟出一块地段作为老年公寓,公寓内设护理站,由专人管理,可以租给小区内的住户。这样,即可实现两代人的分居,又不割断亲人间的密切联系。

半地下停车空间的运用 本设计充分考虑私人汽车的发展。设计中,在每个院落下设置半地下停车库,安排了可供 260 辆车停放的半地下停车场,提高了小区内小汽车存放数。每个停车场为其

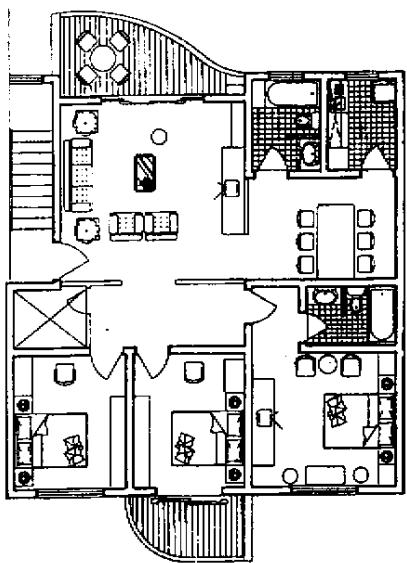


图 3 A<sub>2</sub> 户型标准层平面图

Fig.3 A<sub>2</sub> standard level plan

上的住户服务,使用方便,利于管理,且高效地利用了空间,把更多的绿地还给住户。

在设计中,我们不仅注重物质环境的建设,更重要的是通过对合院空间的“再生”,提供了住区中公共活动场所,促进了居民的交往,优化了居民的精神生活。

在此次竞赛中,由于我们在设计构思上有一定的创新,最终获得了“最佳创意奖”。

#### 参考文献:

- [1] 吴良镛.北京旧城与菊儿胡同[M].北京:中国建筑工业出版社,1994.
- [2] 姜波.四合院[M].济南:山东教育出版社,1999.
- [3] 荆其敏.中国传统民居百题[M].天津:天津科学技术出版社,1985.
- [4] 刘敦桢.中国古代建筑史[M].北京:中国建筑工业出版社,1980.

## The Revival of Courtyard and the Intercourse of Residents

HUANG Jing, JIA Xin-feng, LUO Wen-di

(Department of Architecture Zhengzhou University of Technology Zhengzhou 450002, China)

**Abstract** :Combining the instruction of“ Tiancheng Millennium Home ” design , the concept of courtyard space is introduced into the plan of housing. In the plan , we studied how to strengthen the aggregation of living space and make the intercourse of residents feel secure , how to strengthen the attribution of living space and give a safe living space , and how to fit the development of modern life and settle the new problem. We proposes the viewpoint of“ the revival of courtyard ” and try to create a contemporary courtyard space with substance and mental comfort.

**Key words** :courtyard space ; revival ; form ; environment of housing