

禹县宾馆建筑设计

土建系 顾馥保*

禹县隶属河南省许昌地区,位于省会郑州市西南80公里。古有钧州、禹州之称,历史悠久。禹县城关西山区神垕镇是我国宋代五大名瓷之一——钧瓷的产地。

为适应接待各国人民的友好往来、专业考察、发展我国旅游事业的需要,由省旅游部门投资,在禹县城关建设了一座旅游楼——禹县宾馆。经初步投入使用,国内外旅客反映良好。兹将建筑设计简介于下,请予以批评指正。

在设计中,我们遵循党的“适用、经济、在可能条件下注意美观”原则,从县级外事接待水平的实际具体情况出发,着重考虑以下各点:

1、符合外事接待的要求,基本上应满足国外旅客、专业考察、旅游生活的需要。因此“麻雀虽小,五脏俱全”。在设计中,从总体或单体中较全面考虑与妥善安排了旅馆的基本内容与要求。

2、合理地控制建筑标准、建筑规模,防止贪大求全,向大城市看齐,追求高标准的做法。建成后,土建总投资为54万元。平均每床约占5,000元。在同类宾馆建筑造价中较低。各项技术指标如下。

主要技术经济指标

表 1

总用地面积 (M ²)	总建筑面积 (M ²)	总床位数 (张)	客 房 数		平均每床 建筑面积 (M ² /床)	平均每床 用地面积 (M ² /床)
			单间	双套间		
8433	3965.48	108	51	3	36.71	79.6

3、因地制宜、因材设计,尽量不用昂贵建筑材料。由于宾馆材料、设备种类繁多,大都须向外地采购、订货。因此,除充分地利用本地的地方材料砖、石、灰、砂外;就地加工了大部份装饰灯具,发掘旧宅第中废弃的假山湖石等。这既可为布置室内及庭园增添生色,又降低了建筑造价。

平 面 设 计

1、注意建筑与庭园布局的关系

从总体布局来看,建筑处于庭园之中。从狭长的基地条件考虑,在总体上按不同功能划分三个不同的院落。如前院主要为停车、迴车场地以及布置外事接待的办公、传达、车库、花房等一类辅助建筑,通过大片绿化及低层公共部分的隔离,使与主楼客房保持一定的距离以获得较为安静的居住条件。中部庭园以供旅客在就餐前后休息、散步,后院则为厨房、取

* 工程各工种设计: 结构 李天玉 设备 徐道海 王万达 电照 王赞瑞

工生活杂务院落(图1)。

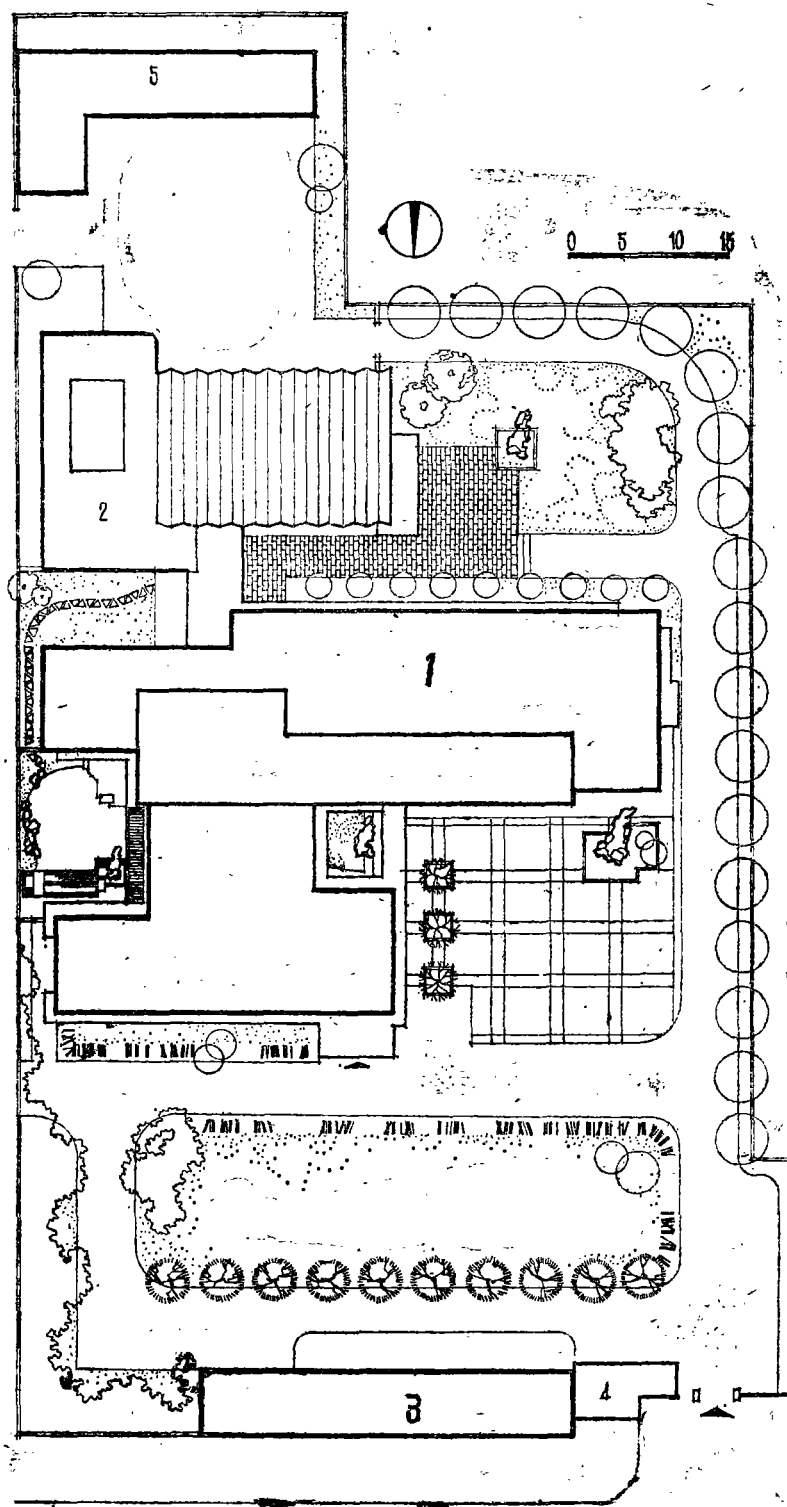


图1 禹县宾馆
总平面图

- 1、主楼 2、餐厅、厨房
3、办公、车库等 4、传
达 5、职工用房

从建筑布局来看,建筑与内部庭园相结合(图2),使庭园处于建筑之中。以封闭或半封闭的庭园空间与建筑相结合(图3、4)使室内外空间多样而丰富的变化形成各种景观或画面,增添建筑的民族色彩。

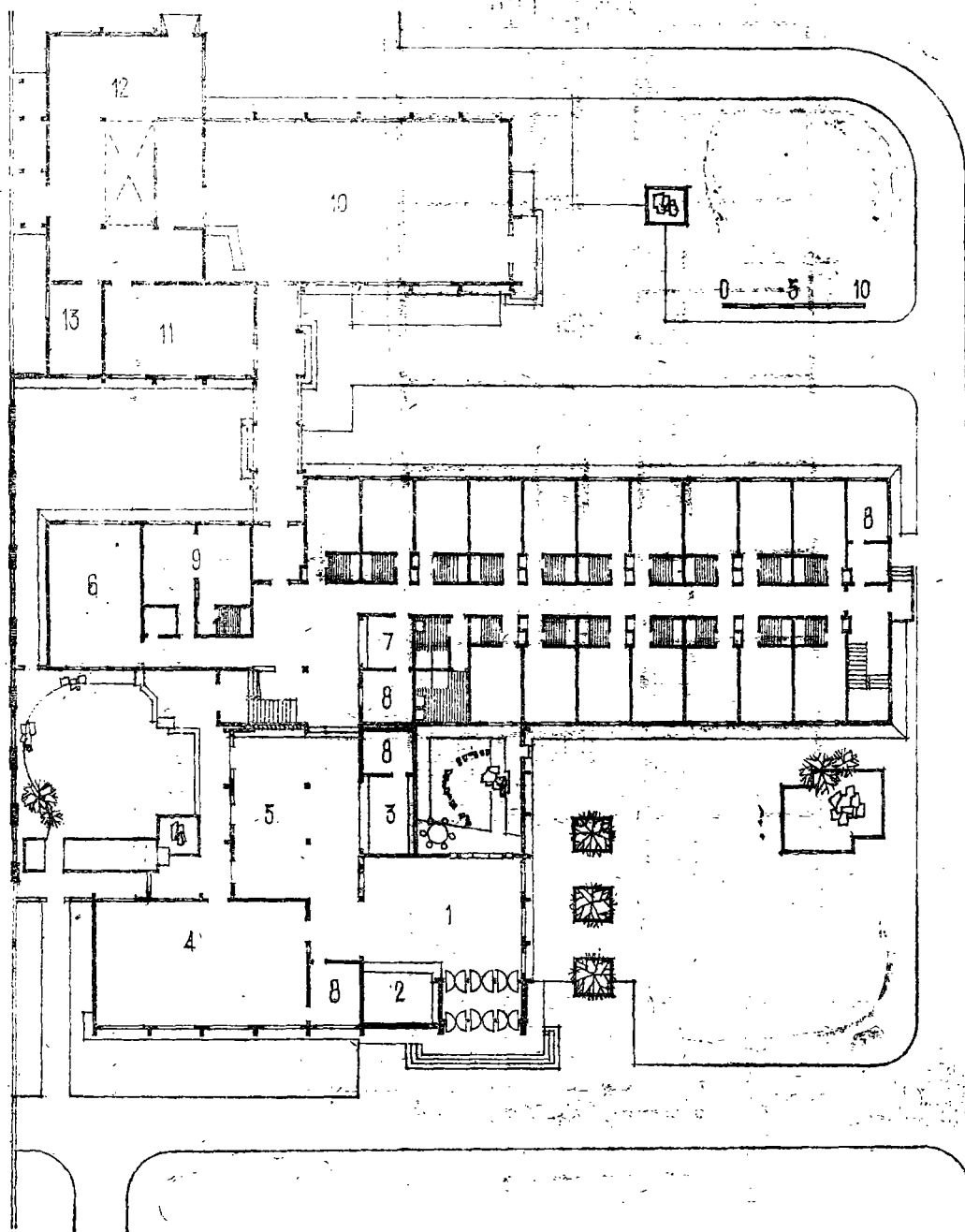


图2 a 首层平面图

1. 门厅 2. 总服务台 3. 小卖部 4. 接待厅 5. 休息厅 6. 文娱、会议 7. 服务台 8. 服务贮藏 9. 双套间
10. 大餐厅 11. 小餐厅 12. 厨房 13. 贮藏

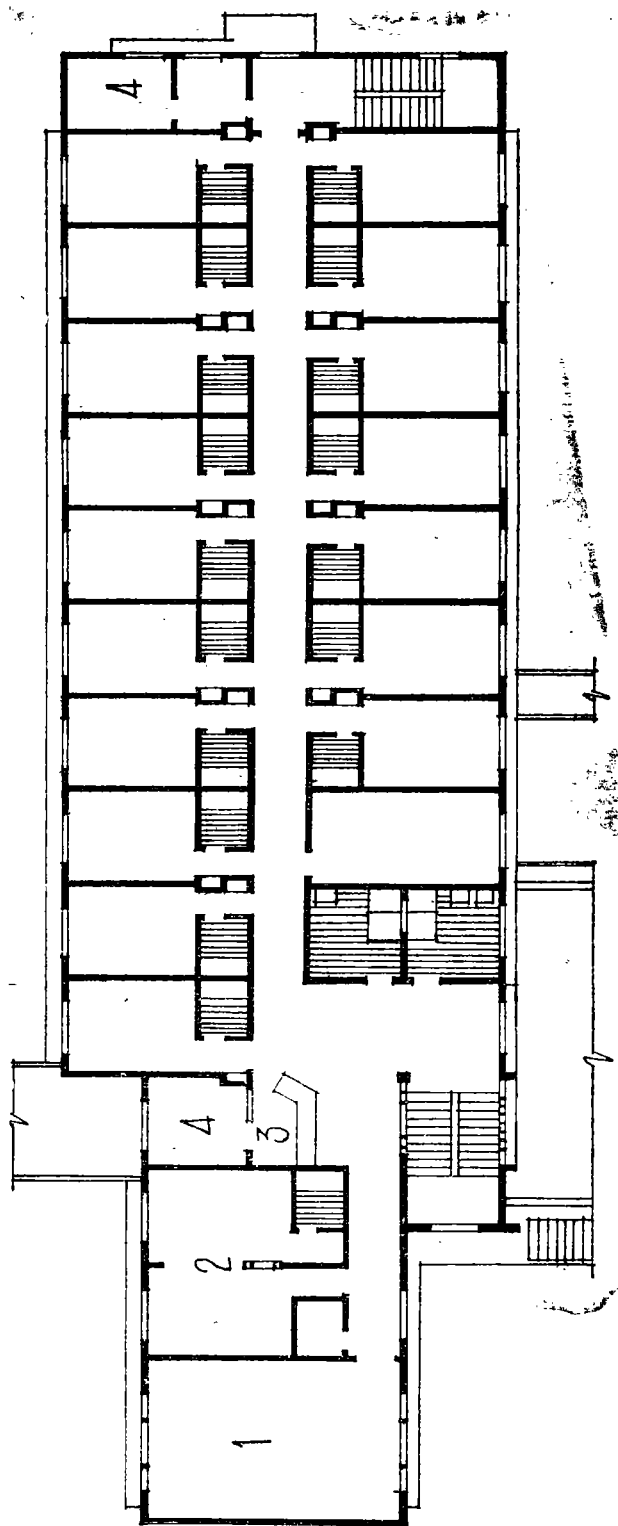


图 2 b 楼层平面图
1、文娱、会议 2、套间客房 3、服务台 4、贮藏服务

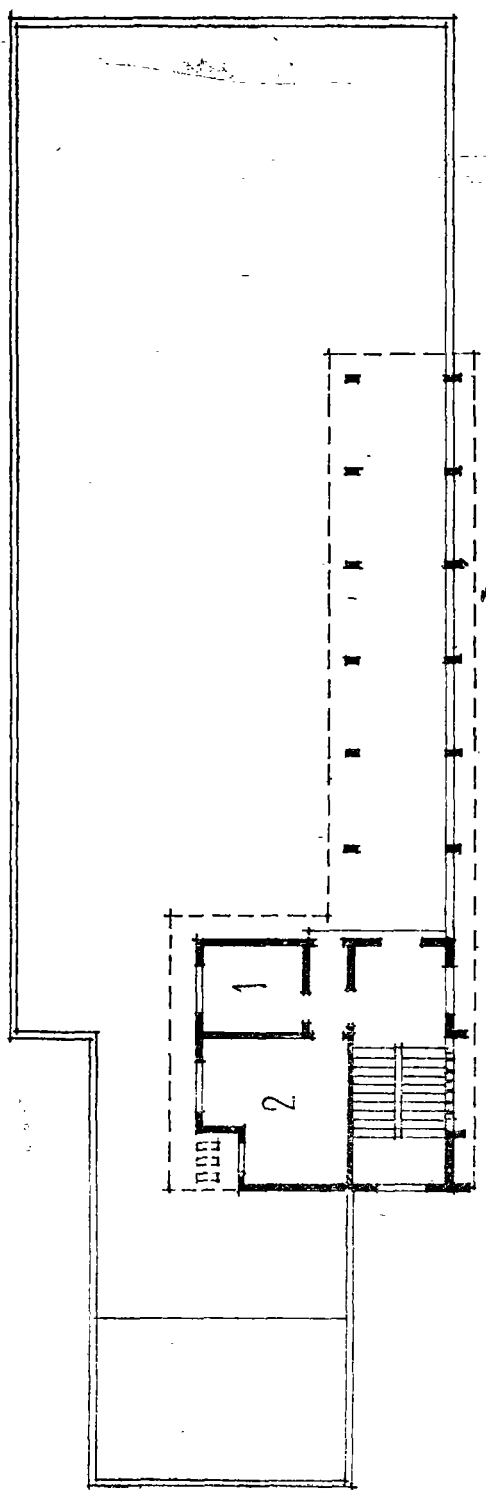


图 2 c 屋顶层平面图
1、服务 2、水箱间

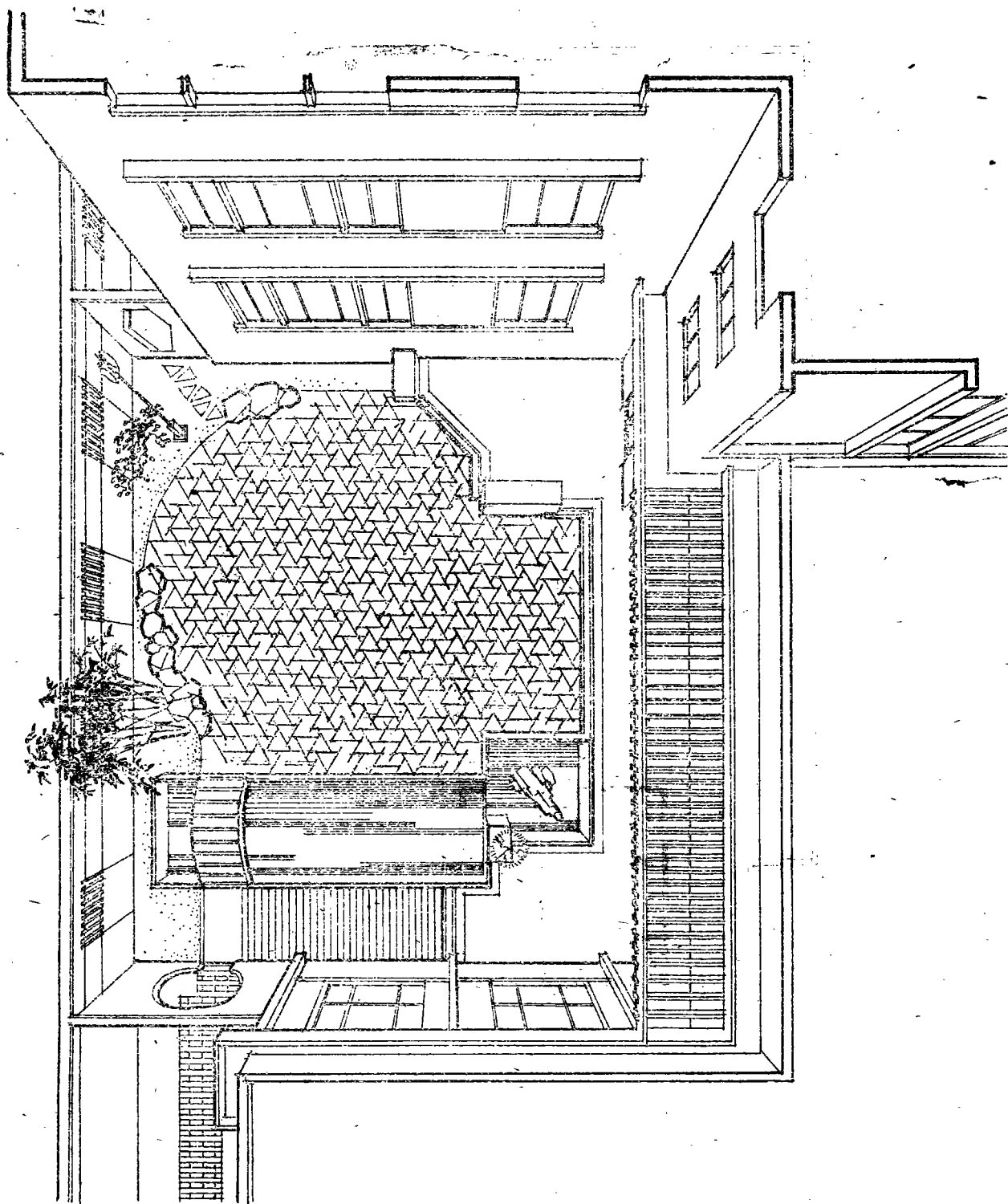


圖 3 内庭院俯視

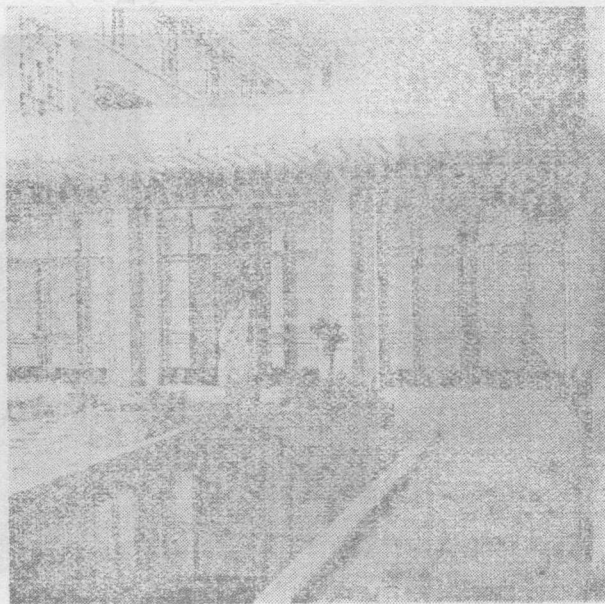
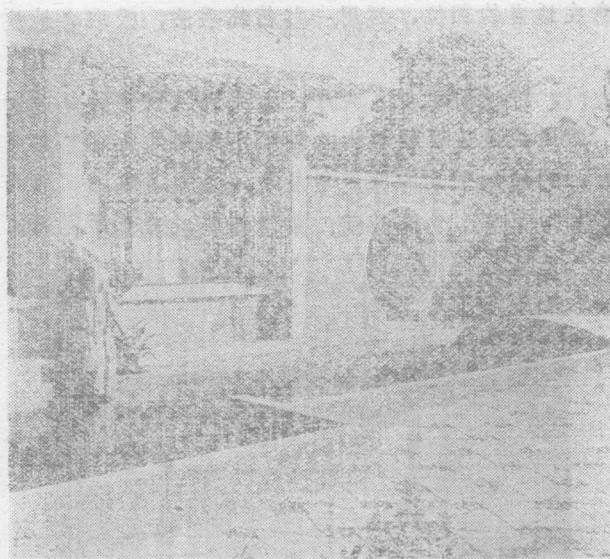


图 4 a 庭院内景之一



4 b 庭院内景之二

2、平面布置采取大空间的公共用房如门厅、休息厅等与主楼客房脱开的方式，降低了层数，有利于加速施工进度，降低造价。

3、注意公共部份从门廊——门厅——过厅——休息厅或接待厅——客房在空间序列上有所展开与收敛，加强重点处理。上述公共部分是旅客的必经之处，又是旅客休息、会客的主要场所，因此在建筑布局室内处理上注意避免空间的单调划一，顺应人们的活动特点，又

考虑在空间变化中在室内装饰细部、线脚、色彩、风格上的统一。这不仅可使旅客入馆后得到鲜明的第一印象,而且在短暂逗留后留下深刻的记忆。(图5)

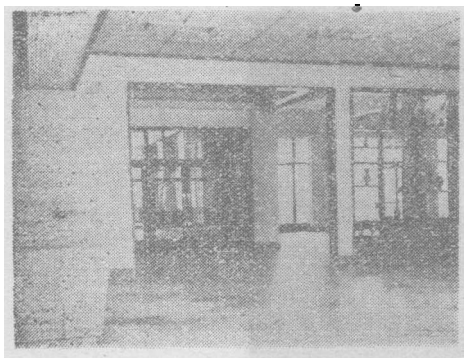


图5 a 门厅



图5 b 休息厅

4、注意地方特色与民族传统

在平面布局上注意在适当的部位,运用一些传统手法,吸取各地旅馆设计的经验,以加强这方面的效果。

(1)进入双层大门,跨过门廊步入大厅,首先映入眼帘的是透过“画框”组织一显明的湖石对景。“画框”四周的迴纹窗棂与大片玻璃上融刻的竹石图案所形成强烈的色调、尺度的对比既扩大了视野,又增加了景的深度与层次,加强了这一“框景”的艺术效果。窗框两侧配以一对大型钧瓷落地花瓶,色泽晶莹、紫翠相映,对大厅更增添了地方与民族特色。(图6)

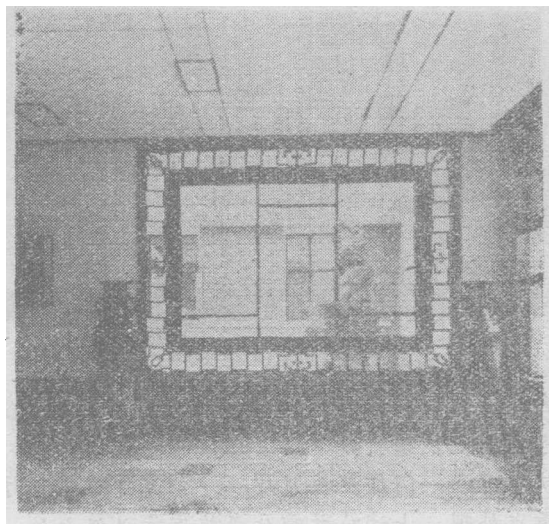


图6 “框景”

(2)从门厅进入过厅、休息厅以空透的博古架分隔空间。博古架布置端庄浑厚、古朴文雅的特色钧瓷精品,使之从两厅均能观赏。这种既围又透使两厅空间相互渗透的处理,兼起着空间引导的作用。明亮、幽静的内庭绿化、对景也隐约显现,延伸了人们的视线,给人以“庭院深深深几许”之感。(图7)



图7 庭园内景之三

(3)从中原地带的自然、气候条件以及经营管理的实际可能,内庭绿化布置以盆栽四季花卉作应时点缀为主。因此庭园除布置高低水面的水池,配置湖石、架以拱桥外,采取大面积的铺地而将内院绿化场地压缩至最小面积,并叠石相隔。铺地以正三角形的预制砗块组合间以六角形中点缀卵石,拼凑似水裂纹的图案(图8)。围墙边狭长的弧形绿化带与棱角齐正的铺地,二者在面积、材料、色彩等方面的显著对比,使之疏处有密,取得庭园以小见大的效果,避免内庭通常易造成的繁杂、局促之感。

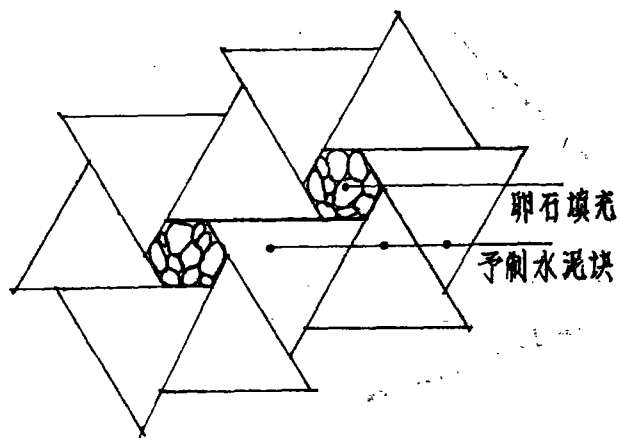


图8 庭院铺地图案

立面设计

体量：从建筑功能、平面布局、结构所形成高低层次的变化，将低层公共部分（北侧）与餐厅部分（南向）均靠向主楼的一侧，这样尽可能减少对主楼的遮挡，可从较多的视点看到高低体量，主次分明的建筑形象。

在一侧低层的公共部分通过主楼楼梯间的竖向漏窗以及四层柱廊、多层的水平挑檐不仅使高低、东西两部份体量得到均衡，而且使建筑整体感得平坦和舒展。汽车进入左侧大门后，可立即看到较为完整的建筑面貌。（图9、10）

轮廓：除以高低层次使立体轮廓有所变化外，四层柱廊与三层主体部分在虚实、长短、色调处理的不同，加强了建筑的性格。同样在南侧以低跨的空廊与砼折板屋面的餐厅构成丰富的建筑轮廓面显示旅馆的特征。

细部：在立面的重点部位，注意细部对建筑整体的影响。如门廊的两侧外墙面以浅红色料石砌筑与大片挑檐下凹入门廊的虚实对比，形成入口重点。四层柱廊的北向柱面分隔为两片，略微挑出在女儿墙外，使支承的屋面避免了压抑与厚重而使之有悬挑与轻盈之感。此外，在庭园围墙、楼梯间等部位，有节制地选用砼漏花窗格，防止到处乱贴漏花而造成眼花缭乱、堆砌、繁琐。

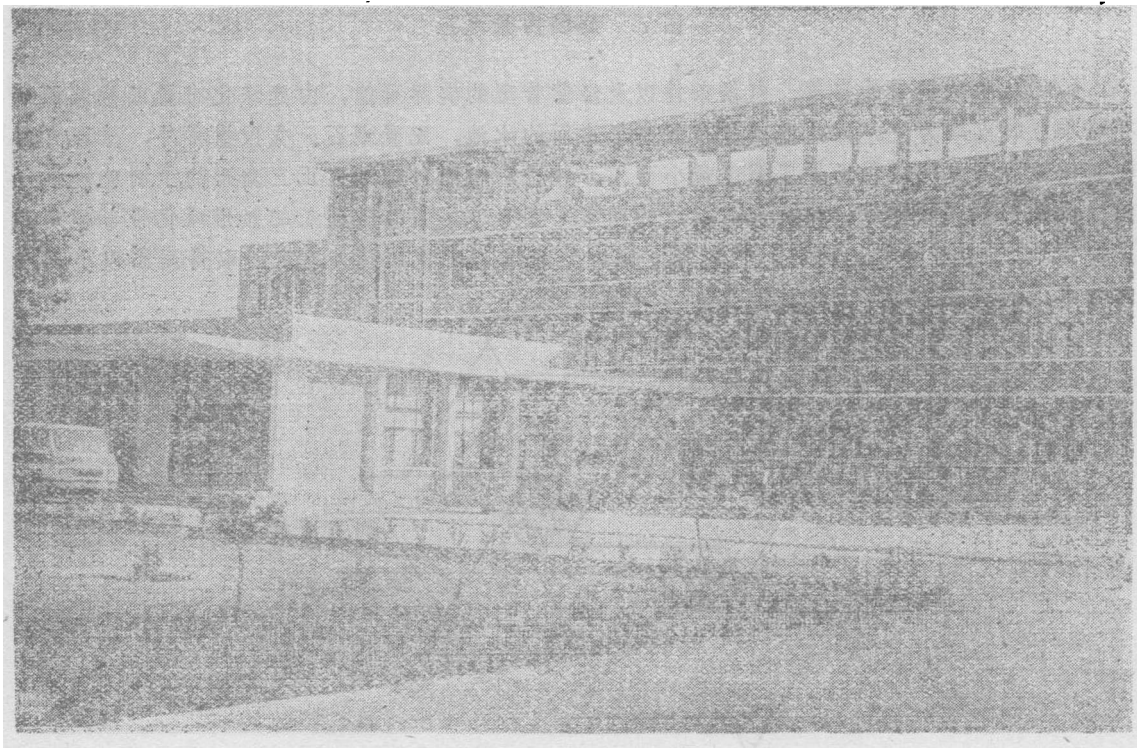


图9 建筑外景之一

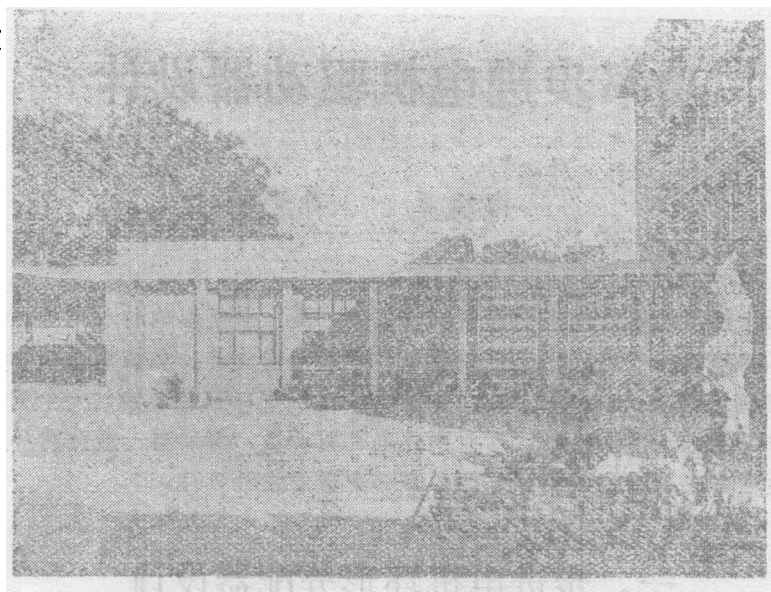


图10 建筑外景之二

色调：外墙面大面积采用邻县的粗河沙与白色小八厘混合的浅棕色干粘石为主调，配以白水泥粉刷的挑檐、窗套、柱面等，给人以明朗、清新的外观印象。

各公共主要用房的墙面基本上统一于不冈纹饰的浅绿、浅兰色调的玻璃墙布。局部的窗筒子板，暖气罩、墙裙以及服务台均采用木本色饰以清漆。各厅室的不冈色彩的地面，图案（如门厅的浅红色调的水磨石地面，接待厅以中绿色的菱若土地面）使在统一的色调中有所变化。